

SECOSS-SOMEKO : Sozialmedizinische Koordinationsstelle des Kantons Wallis – Gesundheitsnetz 2025 Zürich

Annemarie Theler SECOSS-SOMEKO
Verantwortliche des Oberwallis am Standort Brig

SECOSS-SOMEKO



STRUKTUR



RESSOURCEN



ZIEL



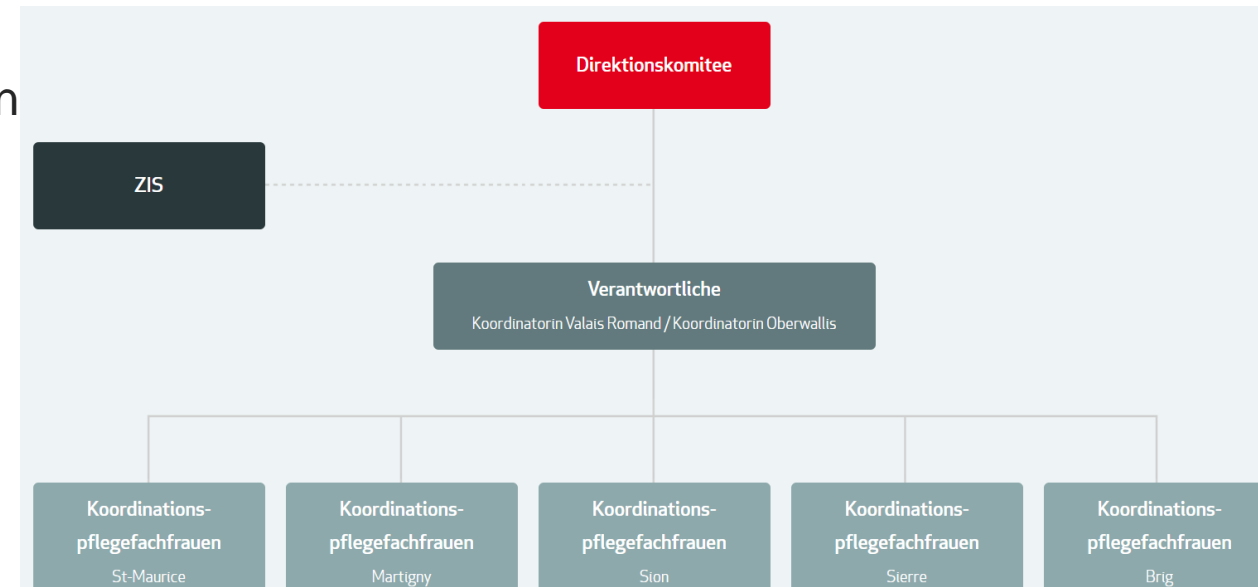
PARTNER

Geschichtlicher Rückblick

- Die Koordinationspflegefachpersonen (= infirmières de liaison) sind schon seit über 20 Jahren in den Walliser Spitälern und Kliniken tätig
- Bis **2009** funktionierte jede Gesundheitsregion nach ihrem eigenen Modell (Ihr Arbeitgeber war entweder ein Regionalspital oder ein sozialmedizinisches Zentrum (SMZ) und nannte sich CORIF
- **2009** Gründung der KVSZI (Kantonale Verbindungsstruktur zwischen den Institutionen)
- **2014** : Die KVSZI wird zur SECROSS-SOMEKO. Im Gesetz erwähnt unter „Gesetz über Krankenanstalten und – institutionen“ (GKAI) und „Gesetz über die Langzeitpflege“ (GLP)

- **Gesetz über die Krankenanstalten und – institutionen (GKAI)**
 - Art. 23 **Kantonale** Koordinationsstelle
 - ... Diese Stelle stellt die Information und Begleitung der Patienten zwischen den Pflegeeinrichtungen sicher, damit die Pflegekontinuität gewährleistet wird
 - ... Das Personal der kantonalen Koordinationsstelle ist hierarchisch dem **Vorstand** untergeordnet und administrativ dem Zentralinstitut des Spitals Wallis angegliedert
 - ... Sie untersteht der **Aufsicht und Verantwortung des Departements**
- **Gesetz über die Langzeitpflege (GLP)**
 - Art. 36 : Koordination zwischen Pflegeleistungserbringern: Es wird eine kantonale Koordinationsinstanz geschaffen. Sie sichert die Information und die Begleitung der Patienten zwischen den Pflegeinstitutionen, indem sie die Kontinuität der Betreuung gewährleistet.

- **Kantonale Stelle**
- **Direktionskomitee**
 - Präsident: Kantonsarzt Dr. Eric Masserey
 - Vertreter
 - Spital Wallis
 - Walliser Vereinigung der Sozialmedizinischen Zentren (WVSMZ)
 - Vereinigung der Walliser Alters- und Pflegeheime (AVALEMS)
 - Walliser Ärztegesellschaft (VSÄG)
 - Zentralinstitut der Spitäler (ZIS)
 - Dienststelle für Gesundheitswesen
- **Administrative Verwaltung ZIS**
(Buchhaltung, Arbeitsvertrag, Löhne, WB, usw.)



- **20 Koordinationspflegefachpersonen (3 Oberwallis, 17 Unterwallis)**
- **Das Oberwallis und das Unterwallis (Valais romand) wird als eine einzige Einheit gesehen**
- **Je eine Koordinatorin für das Unterwallis (Stéphanie Despont) und Oberwallis (Annemarie Theler)**
- **An jedem Standort ein Büro: Brig, Siders, Sion Centrale, Sion Spital, Martigny, Saint-Maurice, Monthey**
- **Präsenz 5/7**



- **Informieren**

- Die SECOSS-SOMEKO informiert alle Personen betreffend **Angebote der verschiedenen Gesundheitseinrichtungen** wie auch deren Aufnahmeverfahren
 - Aufenthalt in Pflegeheimen
 - Hilfe und Pflege zu Hause
 - Tagesbetreuungsstätten
 - Kurzaufenthaltsbetten



- **Orientieren**

- Die optimale Orientierung gewährleistet, dass der bedürftige Mensch an dem für ihn am besten geeigneten Ort untergebracht ist, ganz nach dem Prinzip:

«Jeder Mensch zur richtigen Zeit am richtigen Ort»

- **Koordinieren**

- Die SECOSS-SOMEKO hat die Aufgabe, die Information und Begleitung der Patienten zwischen den verschiedenen **Gesundheitseinrichtungen** sowie die **Kontinuität** der Versorgung im Bereich Pflege und Betreuung zu gewährleisten.
- Sie ist auch zuständig für die Vermittlung von **Langzeitpflegebetten**.



- **Die SOMEKO schaltet sich auf Anfrage eines Partners oder einer Privatperson ein im Rahmen von:**
 - einer **komplexen** Situation (Pathologie, weitreichende Veränderungen der Lebensgewohnheiten, komplexe familiäre Situation, schwieriges Umfeld, Alter, ungenügendes soziales Netz, usw.). Die SOMEKO sichert die Koordination zwischen den Institutionen;
 - einer Situation, welche mindestens eine **gesamthafte interdisziplinäre** Beurteilung erfordert (Orientierung des Gesundheitsnetzes, Beurteilung der Bedürfnisse zu Hause, Koordination von mehreren Partnern, usw.);
 - einer **prekären sozialen Situation** (Finanzen, Lücken in Zahlungsleistungen, usw.), welche eine spezifische Orientierung benötigt (Pro Senectute, EMERA, SMZ, usw.);
 - einer **Platzierung in eine Institution** (Langzeit- oder Kurzaufenthalt).

Interdisziplinäre Fachrapporte/fixe Anwesenheit von SOMEKO am SZO

- **Montag:**
Chirurgische Visite 5. Stock um 8.00 Uhr in Visp, eventuelle Aufträge entgegennehmen
- **Dienstag:**
 - Fachrapport (IDR) um 13.45 Uhr auf der geriatrischen Abteilung im 4. Stock Süd in Brig, im Anschluss daran ggf. Angehörigengespräche
- **Mittwoch:**
 - Um 11.00 Uhr Aufträge erhalten durch Chefärztin oder Oberarzt der neurologischen/muskuloskelettalen Rehabilitationsabteilung 5 West in Brig
 - 13.00 Uhr Besuch auf der chirurgischen Abteilung in Visp: die tagesverantwortliche Pflegefachperson gibt Rapport: liegt etwas an, gibt es einen Auftrag? Um 13.30 Uhr Fachrapport mit Arzt und Pflegefachperson auf dem 3. und 6. Stock der Medizin in Visp. SOMEKO immer in Begleitung einer Pflegefachperson des mobilen Palliativdienstes und Sucht Wallis
- **Donnerstag:**
 - Fachrapport (IDR) um 13.45 Uhr auf der geriatrischen Abteilung im 4. Stock West in Brig, im Anschluss daran ggf. Angehörigengespräche
- **Freitag:**
 - Alle 2 Wochen Fachrapport um 8.20 Uhr auf der Alterspsychiatrie in Brig, Aufträge entgegennehmen

Partner – Langzeitbetten in einem Alters- und Pflegeheim

- **Rolle SOMEKO**

- **Informieren:** Orientierungshilfe (Verfahren, erforderliche Schritte, Unterstützung bei der Anmeldung, usw.)
- **Orientieren:** freie Betten, Besonderheit bei Pflegeheimen wie Demenzabteilung, Begebenheiten vor Ort, usw.
- **Koordinieren:** Übermittlung der erforderlichen Informationen an die involvierten Partner - Verbindung zwischen Partnern und Familien herstellen

Partner - Alters- und Pflegeheime

- **17 Alters- und Pflegeheime im Oberwallis (931 Langzeitbetten und 41 Kurzzeitbetten, Stand 31.12.2022)**
- **Ganzes Wallis: 53 APH mit insgesamt 3307 Langzeitbetten und 112 Kurzzeitbetten (Valais romands 36 APH, 2376 Langzeitbetten und 71 Kurzzeitbetten)**

Partner - Kurzzeitbetten (=Ferienbett) im APH

- **Ein zeitlich begrenzter Beherbergungsplatz in einem Alters- und Pflegeheim**
 - Entlastung für Angehörige
 - Übergangspflege :
 - nach einem Spitalaufenthalt für **eine befristete Zeit**, wenn die Person sich nicht selbst versorgen kann und die Inanspruchnahme der Spitex nicht möglich ist
 - nach einem Unfall oder nach einer plötzlichen Erkrankung
- **Finanzierung**
 - Patient : **50.- pro Tag**
 - Kantonale Subvention : **80.- pro Tag**
- **Bedingung: Rückkehr nach Hause**

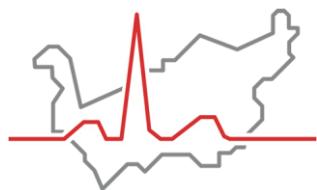
Partner – Tagesstruktur im APH

Für einen Aufenthalt während des Tages

- **Worum geht es ?**
 - Ein Aufenthalt während des ganzen oder halben Tages mit qualifizierten Fachpersonen
- **Für wen?**
 - Jede pflegebedürftige und auf die Hilfe anderer angewiesene ältere, zu Hause lebende Person
- **Wann?**
 - Als Ergänzung zur Pflege und Hilfe zu Hause
 - Während der Abwesenheit der betreuenden Angehörigen (Arbeit, Termine usw.)
 - Zur ein- oder mehrtägigen Entlastung der Angehörigen
- **Kosten:**
 - **CHF 40.- pro Tag**
 - **CHF 30.- pro Halbtage**



Partner: Spital Wallis - Hausärzte – APH's – SMZ – Ligen und Verbände diverse Leistungserbringer zu Hause



Hôpital du Valais
 Spital Wallis



SMVS / VSÄG
 Société Médicale du Valais
 Walliser Ärztegesellschaft

Avalems
 Rue de Lausanne 26
 Case postale 91
 1951 Sion

Groupement valaisan des Centres médico-sociaux
 Avenue des Mayennets 5
 1950 Sion

Association valaisanne du diabète
 Rue de Condémines 16
 1950 Sion

PRO SENECTUTE
 VALAIS - WALLIS

Pro St
 Secrétariat
 Rue de la
 1950 Sion

Ligue pulmonaire valaisanne / Lungenliga Wallis
 Rue des Condémines 14
 1950 Sion

Fondation Eme
 Avenue de la Gare
 CP 86
 1951 Sion

Ligue valaisanne contre le cancer
 Rue de la Dixence 19
 1950 Sion

Alzheimer Valais / Alzheimer Wallis
 Rue de la Porte Neuve 20
 1950 Sion

Zusammenarbeit

- **Wer kann sich an SOMEKO wenden ?**
 - Hausarzt
 - Patient, Familie, Angehörige
 - Partner wie Spitex, Spitäler usw.
 - Andere
- **Ärzte**
 - Um einen Kurzaufenthalt zu organisieren
 - Um sich über das Gesundheitsnetz von Wallis zu informieren:
 - Kurzzeit- und Langzeitbettensituation
 - Tagesstrukturen
 - Pflege zu Hause,
 - usw.
- **Rolle von SOMEKO :**
 - Gesamtbeurteilung von komplexen Situationen,
 - Screening auf Gebrechlichkeit, Ermittlung der Probleme gebrechlicher älterer Menschen (Autonomie, Mobilität, Umfeld), kognitive Probleme usw. Kontakt zu den Angehörigen aufnehmen und begleiten
 - Orientierung: Kenntnis des Netzes: «Jeder Mensch zur richtigen Zeit am richtigen Ort»
 - Koordinierung zwischen den Partnern

Wer arbeitet bei SOMEKO Oberwallis?



Annemarie Theler (80%)
Verantwortliche Oberwallis



Karin Eyer (70%)



Helga Bregy (20%)